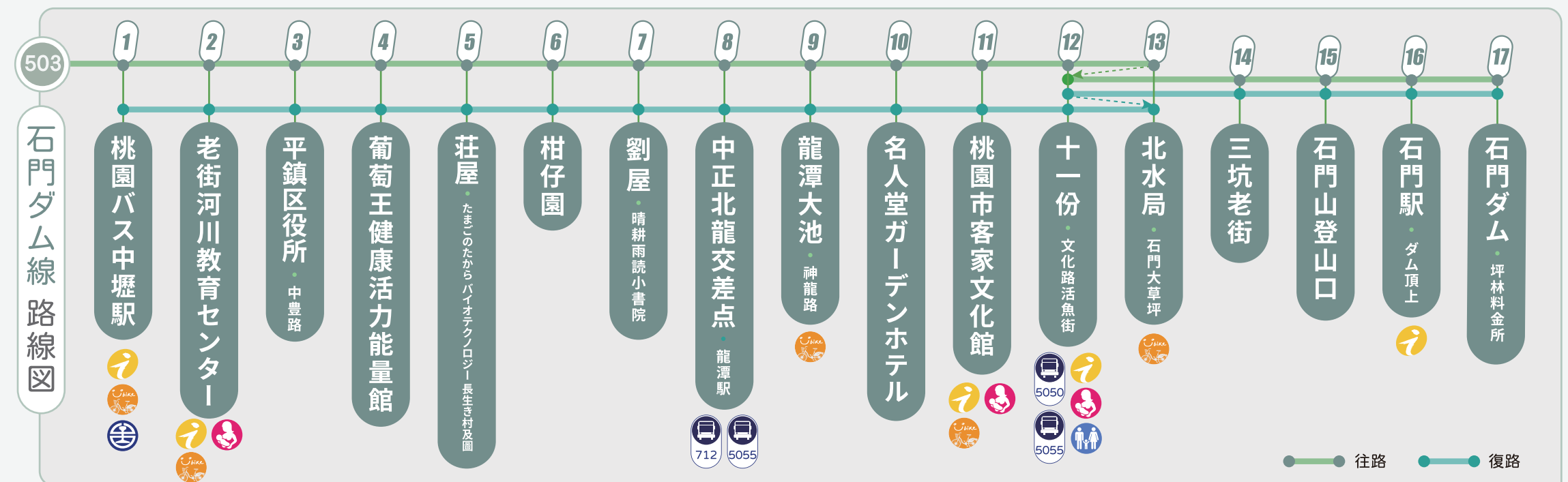




503

## 石門ダム線

休日運行



石門ダム線 音声ガイド

ビデオガイド

乗換案内

**中壢駅**  
503 石門ダム線

中壢駅前駅出口から左に曲がり、徒歩約200メートルで桃園バス中壢総駅の客運停に到着。

台北MRT

**503 石門ダム線**

捷運永寧駅から【712】客運に乗り、中正北路龍口(龍潭駅)の客運停に到着。

乗換手段

- 中壢駅 5050 中壢 ↔ 石門ダム (員樹林経由)
- 712 永寧 ↔ 大溪 5055 中壢 ↔ 石門ダム (山仔頂経由)

付属施設

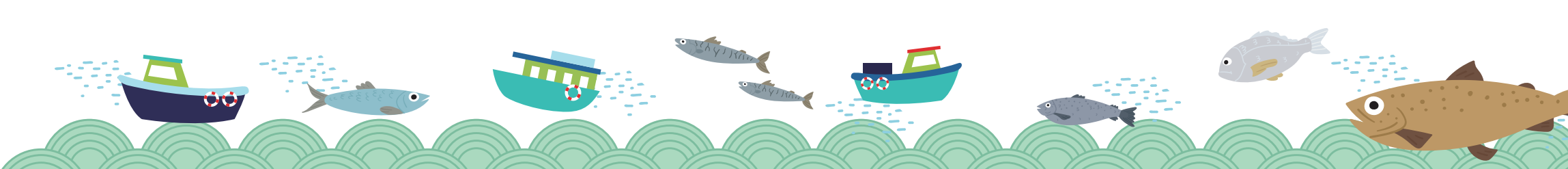
- 旅行サービス YouBikeバイクステーション
- 授乳室 親子トイレ

往路 休日運行 石門ダム線・時刻表 石門ダム行き

便数	備考	桃園バス中壢駅	老街河川教育センター	平鎮区役所中豊路	葡萄王健康活力能量館	莊屋 たまごのたからバイオテクノロジー長生き村及園	柑仔園	劉屋 晴耕雨読小書院	中正北龍交差点 龍潭駅	龍潭大池 神龍路	名人堂 ガーデンホテル	桃園市 客家文化館	十一份 文化路活魚街	北水局 石門大草坪	十一份 文化路活魚街	三坑老街	石門山 登山口	石門駅 ダム頂上	石門ダム 坪林料金所
1	♿	10:00	10:07	10:12	10:17	10:19	10:21	10:29	10:39	10:43	10:48	10:50	10:55	10:57	10:59	11:02	11:08	11:11	11:16
2	♿	12:30	12:37	12:42	12:47	12:49	12:51	12:59	13:09	13:13	13:18	13:20	13:25	13:27	13:29	13:32	13:38	13:41	13:46
3	♿	15:00	15:07	15:12	15:17	15:19	15:21	15:29	15:39	15:43	15:48	15:50	15:55	15:57	15:59	16:02	16:08	16:11	16:16

復路 休日運行 石門ダム線・時刻表 桃園客運中壢総站行き

便数	備考	石門ダム 坪林料金所	三坑老街	十一份 文化路活魚街	北水局 石門大草坪	十一份 文化路活魚街	桃園市 客家文化館	名人堂 ガーデンホテル	龍潭大池 神龍路	中正北龍交差点 龍潭駅	劉屋 晴耕雨読小書院	柑仔園	莊屋 たまごのたからバイオテクノロジー長生き村及園	葡萄王健康活力能量館	平鎮区役所 中豊路	老街河川 教育センター	桃園バス 中壢駅
1	♿	11:20	11:29	11:32	11:34	11:36	11:41	11:44	11:49	11:53	11:59	12:05	12:08	12:11	12:16	12:21	12:28
2	♿	13:50	13:59	14:02	14:04	14:06	14:11	14:14	14:19	14:23	14:29	14:35	14:38	14:41	14:46	14:51	14:58
3	♿	16:20	16:29	16:32	16:34	16:36	16:41	16:44	16:49	16:53	16:59	17:05	17:08	17:11	17:16	17:21	17:28





支払方法



新台幣ドル/元

駅	全額料金		半額料金		新台幣ドル/元														
	桃園バス中壢駅	老街河川教育センター	平鎮区役所	葡萄王健康活力能量館	莊屋	柑仔園	劉屋	中正北龍交差点	龍潭大池	名人堂ガーデンホテル	桃園市客家文化館	十一份	北水局	十一份	三坑老街	石門山登山口	石門駅	石門ダム	
桃園バス中壢駅		9	10	10	10	10	10	14	21	21	21	21	22	25	25	32	32	32	
老街河川教育センター	18		9	9	9	9	9	13	20	20	20	20	21	24	24	31	31	31	
平鎮区役所	19	18		9	9	9	9	13	20	20	20	20	21	24	24	31	31	31	
葡萄王健康活力能量館	19	18	18		9	9	9	13	20	20	20	20	21	24	24	31	31	31	
莊屋	19	18	18	18		9	9	13	20	20	20	20	21	24	24	31	31	31	
柑仔園	19	18	18	18	18		9	13	20	20	20	20	21	24	24	31	31	31	
劉屋	19	18	18	18	18	18		9	11	11	11	11	11	14	14	21	21	21	
中正北龍交差点	29	26	26	26	26	26	18		9	9	9	9	9	10	10	16	16	16	
龍潭大池	43	40	40	40	40	40	21	18		9	9	9	9	10	10	16	16	16	
名人堂ガーデンホテル	43	40	40	40	40	40	21	18	18		9	9	9	10	10	16	16	16	
桃園市客家文化館	43	40	40	40	40	40	21	18	18	18		9	9	10	10	16	16	16	
十一份	43	40	40	40	40	40	21	18	18	18	18		9	9	9	9	9	9	
北水局	45	42	42	42	42	42	23	18	18	18	18	18		9	9	9	9	9	
十一份	51	48	48	48	48	48	29	19	19	19	19	18	18		9	9	9	9	
三坑老街	51	48	48	48	48	48	29	19	19	19	19	18	18	18		9	9	9	
石門山登山口	64	61	61	61	61	61	42	32	32	32	32	19	18	18	18		9	9	
石門駅	64	61	61	61	61	61	42	32	32	32	32	19	18	18	18	18		9	
石門ダム	64	61	61	61	61	61	42	32	32	32	32	19	18	18	18	18	18		



台湾好行 旅行サービスサイト



バス動態



桃園観光 ガイドサイト



樂遊桃園FB

営業時間 | am8:00 ~ pm8:00

桃園客運サービスダイヤル +886-3-375-3711

営業時間 | 24hr

無料外国語相談ダイヤル 0800-011-765



観光地紹介



石門ダム線は運動と休憩の路線（休日運行）で、中壢総駅から出発し、龍潭大池、三坑オールドストリート、石門山、石門ダムを經由し、途中で降りて運動することができます。沿線には名人堂ガーデンホテル、野球名人堂、観光工場、老街溪河川教育センター、客家文化館、活魚街などがあり、親子旅行に適したスポットです。

2 老街河川教育センター



老街河川教育センター 全国初の河川をテーマにした環境教育施設で、老街溪のほとりに位置し、二つの客家古民家を改築して作られました。老街溪の河川整備過程と河川生態を紹介し、親子で遊ぶのに適した緑の場所です。園区には豊かな自然生態があり、時光トンネルの滑り台もあり、素晴らしい休憩スポットです。

7 劉屋・晴耕雨読小書院



晴耕雨読小書院 「ライフスタイル」をテーマにした書店で、書院の創設者は三国時代の諸葛亮の「晴れの日には外で農作業をし、雨の日には家で読書をする」という生活理念に憧れ、この書院を設立しました。仕事の合間に心の中の素晴らしい生活を実践することを奨励しています。

9 龍潭大池・神龍路



龍潭観光大池 桃園の有名な観光スポットの一つで、他の多くの池と同様に、初期は水量を調節し農田を灌漑するために使用され、現在は地元住民の主要なレクリエーションの場所となっています。毎年の端午節には多くの観光客が訪れ、ドラゴンボートレースを見るために集まり、大変賑わいます。

11 桃園市客家文化館



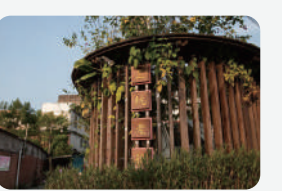
桃園客家文化館 客家文学と客家音楽を中心に、動的展示と静的展示、客家の舞台芸術と文化のイメージを組み合わせ、多様な形で客家の芸術と文化を推進し、客家の精神を表現し、客家文化を永続的に伝えていきます。

12 十一份・文化路活魚街



十一份観光文化園区 かつては賑やかな佳安市場でありましたが、現在は芸術、ゼロプラスチック、有機、自然生態など多様な要素を組み合わせ、十一份地区に新たな活力を注ぎ続けています。

14 三坑老街



三坑老街 桃園市龍潭区に位置し、永福宮を集落の中心として、黑白洗（かつて女性が衣服を洗濯した場所）に至るまで、外観が狭く内部が広い形式をとり、古風な趣があり、多くの観光客を魅了しています。

16 石門駅・ダム頂上



石門ダムのダム頂上 石門ダムの頂上は、ダム観光で見逃せないスポットです。ダムトップ横の「嵩台」を歩くと、湖と山の景色が一望できます！時間があれば、ダムトップの隣にある遊覧船の棧橋でチケットを購入し、ダム遊覧船ツアーに参加して、ガイドを聞きながらさまざまな角度からダムの上を見ることが出来ます。

17 石門ダム・坪林料金所



石門ダム 石門ダムは台湾北部の重要なダムの一つで、湖と山の景色が美しく、風景が素晴らしいです。外部と十数箇所の観光スポットが繋がっており、園内には大小の公園があり、緑豊かで、自転車道や湖周遊の遊覧船があり、訪れる人々に多様なレジャーを提供します。

自転車で龍潭または三坑を巡る

